

绩溪县华阳镇人民政府文件

华政〔2022〕78号

关于呈送《华阳镇村级山洪灾害防御工作预案》的 报 告

县防指部：

现将《华阳镇村级山洪灾害防御工作预案》呈报给你们，
请予以审核。

特此报告



华阳镇东山社区川源村山洪灾害防御 工作预案

一、基本情况

东山社区川源村位于绩溪县东南部，距县城 4 公里，有 3 个自然村：川坑、社屋后、牛屋山，120 多户 369 人，川源河从村内流过。川源河起源于石照寺、寒狄坞，在十字口下汇入登源河。流经川坑、社屋后、牛屋山 3 个自然村，369 人，耕地面积 410 亩。河段为东南走向，6 公里长，河面宽度 5--15 米，主要是行洪排涝，引水灌溉。川源村村民大多居住在沿河两岸，一旦发生山洪灾害，需转移 18 户 61 人（详见表 1）。

表 1 川源村山洪灾害影响情况表

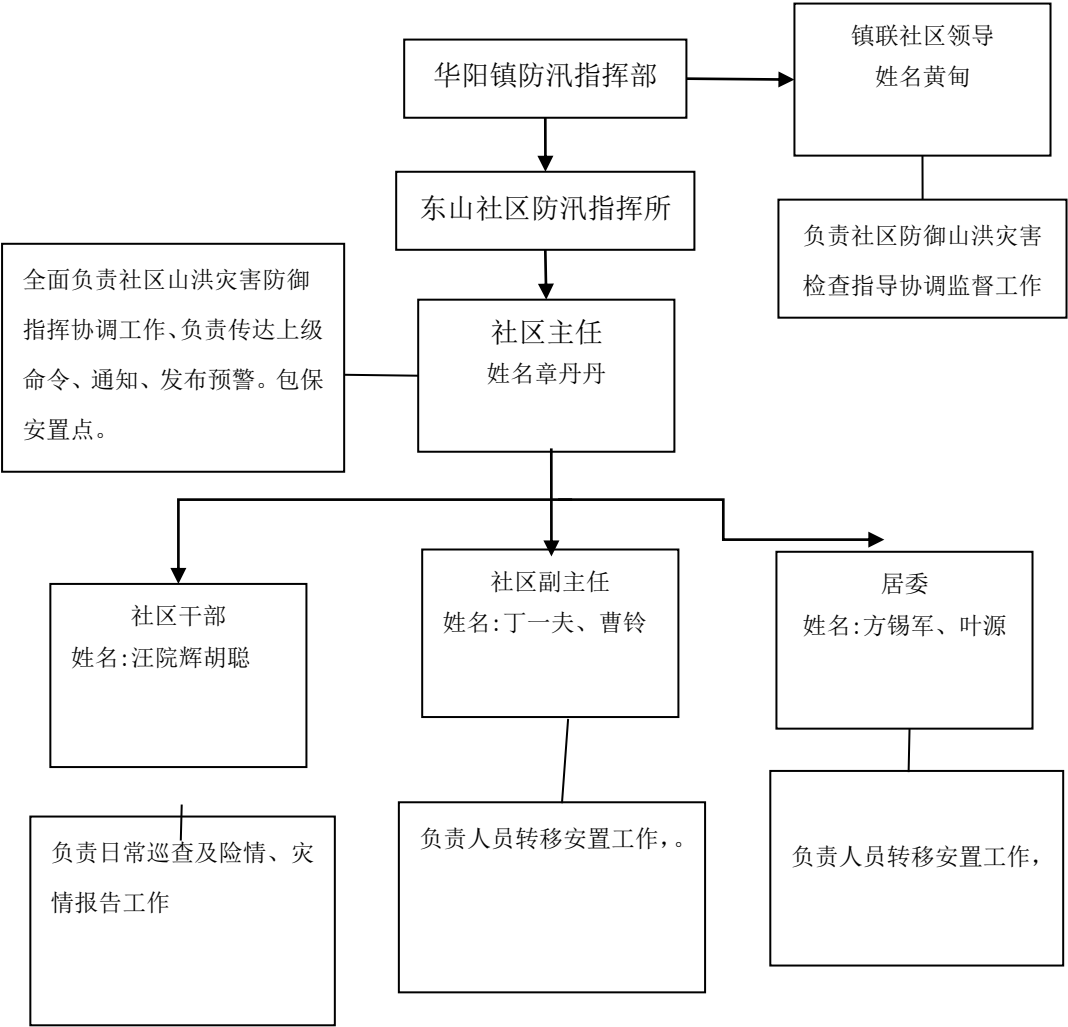
影响范围	影响人口		涉及村民组	安置地点
	户	人		
5 年一遇	10	30	川坑、社屋后	东山社区居委会
10 年一遇	18	61	川坑、社屋后	东山社区居委会
20 年一遇	92	278	川坑、社屋后	东山社区居委会

社区有人工预警设备（手摇报警器、铜锣、高频哨等）1 套。

1991 年以来，发生 4 次大洪水，分别为 1991 年 6 月、2011 年 6 月、2013 年 6 月、2016 年 6 月。其中最为严重的为 2013 年 6 月洪水，共有 18 户房屋进水，水位最深超房基 0.6m，受灾 61 人。

二、网格化责任体系

华阳镇东山社区川源村成立防汛指挥所,承担山洪灾害防御组织指挥工作（详见下图）。



川源村按自然村共分 3 个网格，分别明确 1 名包保责任人和 1 名格长。包保责任人负责传达镇防汛指挥所命令，向包保网格内村民发布相关预警信息，督查指导网格长做好人员转移工作。网格长具体负责人员转移安置工作（详见表 2）。

表 2 东山社区川源村山洪灾害防御网格化责任人登记表

序号	网格名称	组别	社区包保责任人	网格长
1	第一网格	川 坑	汪院辉、 胡聪	汪光顺
2	第二网格	社屋后	丁一夫、 曹铃	程雪辉
3	第三网格	牛屋山	方锡军、 叶源	程叙祥

川源村山洪灾害防御责任体系

类别	责任人	备注
巡河责任人	汪光顺	
预警责任人	汪院辉	
转移责任人	丁一夫	
安置责任人	方锡军	

三、预警与响应

1、预警指标（县气象站）

警报等级	临界降雨量 (mm)		
	1 小时	3 小时	24 小时
准备转移	45~60	60~100	100~150
立即转移	≥60	≥100	≥150

2、预警方式

准备转移：电话、短信、村村响及无线预警广播、敲锣。

立即转移：电话、短信、村村响及无线预警广播、敲锣、高频口哨、手摇警报器，挨家挨户通知。

3、预警信息发布和响应

(1) 收到县、镇防汛指挥机构预警信息后，按照镇长→镇联系社区领导→网格长→村民流程传递信息。

准备转移：将信息及时通知到所有村干部、网格长、危险区内住户和有关单位；做好危险区人员转移准备工作。

立即转移：将信息及时通知到所有村干部、网格长、危险区内住户和有关单位；提前转移老弱病残等人员及沿河 18 户 61 人，根据降雨情况和上级命令逐步转移其他受威胁区域人员。

(2) 与县、镇信息中断后，由镇联村干部根据降雨量和水位情况发布启动预案命令，转移威胁区群众。

四、转移安置

转移安置地点按“低处往高处转移”的原则，按照确定好的路线，及时组织人员转移并妥善安置。设置川坑组从丁岭转移，社屋后组从华龙公路转移，一起安置在社区办公场所。

五、抢险物资

镇政府储有 2000 条编织袋、20 把铁锹、20 只电筒等。联系挖掘机 2 台、铲车 1 台在强降雨期间待命。

六、生活保障

一旦发生灾害，镇联村责任人和网格长负责做好转移人员生活保障工作，镇卫生院负责医疗卫生防疫等工作。

附件：1、川源村防御山洪灾害人员安全转移登记表；

2、川源村人员转移安置示意图；

3、山洪灾害防御明白卡。

附件 1 东山社区川源村防御山洪灾害人员安全转移登记表

序号	网 格	户主姓 名	人 口	其中老弱 病残孕	转移路 线	安置 点	转移责任人		
							姓名	职务	
1	1	汪光义	4	2	沿路线 1	社区	汪院辉	社区干部	安置责任 人
2	1	汪兆华	3	0	沿路线 1	社区	汪院辉	社区干部	
3	1	汪俊华	3	0	沿路线 1	社区	汪院辉	社区干部	
4	1	汪介恒	6	3	沿路线 1	社区	方锡军	居委	
5	1	汪介贤	2	0	沿路线 1	社区	方锡军	居委	
6	1	叶益红	3	0	沿路线 1	社区	方锡军	居委	
7	1	胡雪萍	3	0	沿路线 1	社区	方锡军	居委	
8	1	汪光宝	6	0	沿路线 1	社区	方锡军	居委	
9	2	程冬炎	2	0	沿路线 2	社区	胡聪	居委	章丹丹 丁一夫
10	2	程国华	3	1	沿路线 2	社区	胡聪	居委	
11	2	胡爱琴	4	1	沿路线 2	社区	胡聪	居委	
12	2	程上模	2	0	沿路线 2	社区	丁一夫	副主任	
13	2	程杏兰	5	0	沿路线 2	社区	丁一夫	副主任	
14	2	程树鹏	3	2	路线 2	社区	丁一夫	副主任	
15	2	程树焜	1	1	沿路线 2	社区	丁一夫	副主任	
16	2	程少华	6	2	沿路线 2	社区	丁一夫	副主任	
		合计	61	15					

附件 2

东山社区川源村人员转移安置示意图



附件 3

山 洪 灾 害 防 御 明 白 卡

防御山洪预警信号：

① 铜 锣：慢速敲击——准备转移
急促敲击——立即转移

② 手摇报警器：立即转移

③ 灾害类型：

溪河洪水 ☐ 泥石流 ☐ 滑坡 ☐

转移路线：_____

转移安置地点：_____

户主姓名：_____

联系电话：_____

家庭人口：_____

所属村组：_____

格 长：_____

联系电话：_____

为了您和家人的安全，请认真阅读并填写明白卡！

****县防汛抗旱指挥部**

华阳镇五龙社区乳坑村山洪灾害防御 工作预案

一、基本情况

五龙社区乳坑村位于华阳镇西北部，耕地面积 400 多亩，现有 5 个村民组，户数 300 多户，人口 1000 多人。

乳坑村境内有一座小（二）型水库一座：石门水库，库容 10.2 万方。山塘 16 座，碣坝 8 座，乳溪河从村内流过。乳溪河发源于五龙社区大坑石门，长 5km，河面宽度 10-30 米。流经大坑、乳坑、麻鸭、集坑 4 个自然村汇入扬之河。流域范围内 940 多人，耕地面积 600 多亩。村民大多居住在沿河两岸，一旦发生山洪灾害，需转移 8 户 39 人。（详见表 1）

表 1 乳坑村山洪灾害影响情况表

影响范围	影响人口		涉及村民组	安置地点
	户	人		
5 年一遇	0	0		
10 年一遇	8	39	麻鸭组	社区
20 年一遇	232	901	大坑、乳坑、集坑	社区

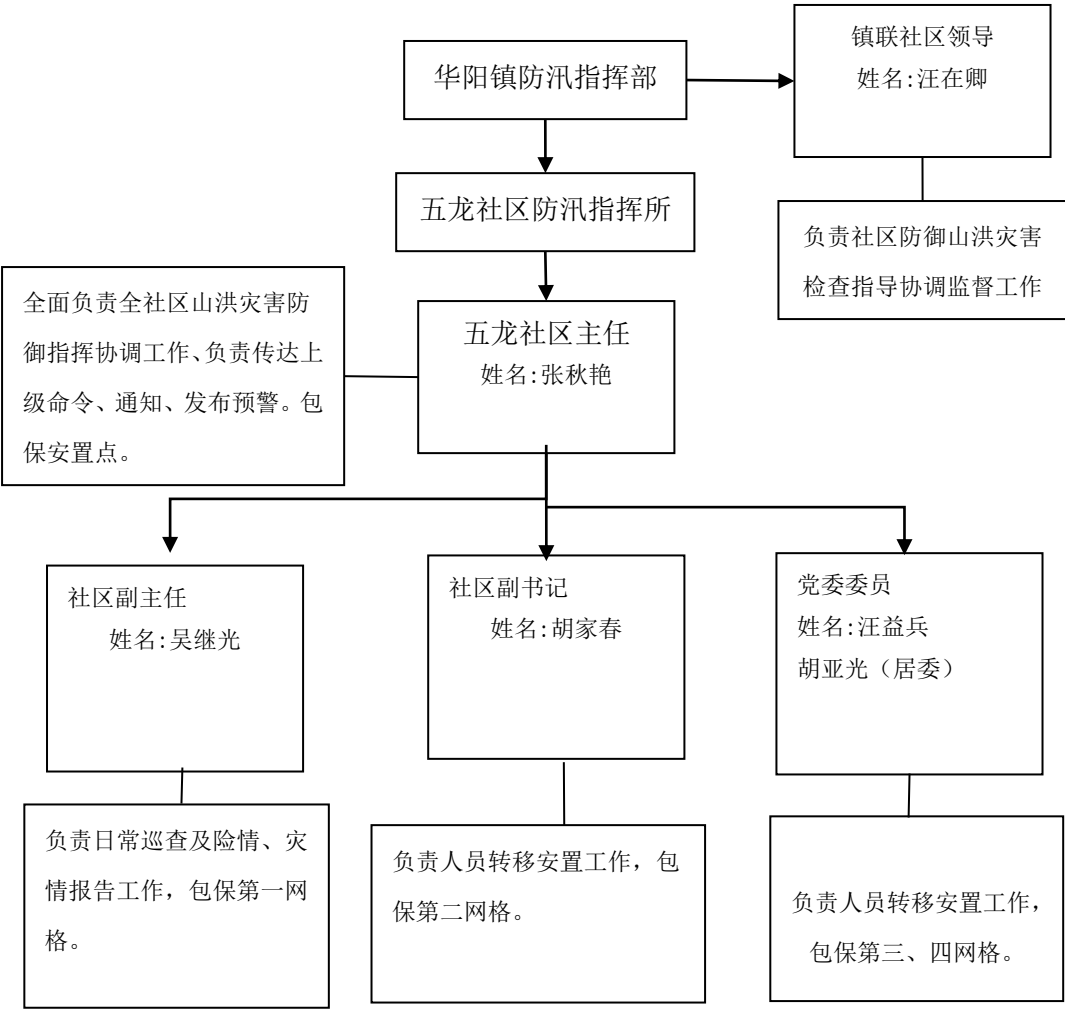
村部有人工预警设备（手摇报警器、铜锣、高频哨等）1 套。

1991 年以来，发生 4 次大洪水，分别为 1991 年 6 月、1998 年 7 月、2013 年 6 月、2015 年 7 月。其中最为严重的为 2013 年 6 月洪水，共有 8 户房屋进水，水位最深超房基 1m，受灾 39

人。

二、网格化责任体系

华阳镇五龙社区乳坑村网络成立防汛指挥所，承担山洪灾害防御组织指挥工作（详见下图）。



五龙社区乳坑村按自然村共分 4 个网格，分别明确 1 名包保责任人和 1 名格长。包保责任人负责传达镇防汛指挥所命令，向包保网格内村民发布相关预警信息，督查指导网格长做好人员转移工作，网格长具体负责人员转移安置工作（详见表 2）。

表 2 乳坑村山洪灾害防御网格化责任人登记表

序号	网格名称	组别	村包保责任人	网格长
1	第一网格	大坑	吴继光	朱永良
2	第二网格	乳坑	胡家春	胡赤明
3	第三网格	麻鸭	汪益兵	胡家丰
4	第四网格	集坑	胡亚光	张志华

乳坑村山洪灾害防御责任体系

类别	责任人	备注
巡河责任人	胡亚光	
预警责任人	黄宗仪	
转移责任人	吴继光	
安置责任人	张秋艳	

三、预警与响应

1、预警指标

警报等级	临界降雨量(mm)		
	1 小时	3 小时	24 小时
准备转移	45~60	60~100	100~150
立即转移	≥60	≥100	≥150

2、预警方式

准备转移：电话、短信、村村响及无线预警广播、敲锣。

立即转移：电话、短信、村村响及无线预警广播、敲锣、高频口哨、手摇警报器，挨家挨户通知。

3、预警信息发布和响应

(1) 收到县、镇防汛指挥机构预警信息后，按照镇长→镇联系社区领导→网格长→村民流程传递信息。

准备转移：将信息及时通知到所有村干部、网格长、危险区内住户和有关单位；做好危险区人员转移准备工作。

立即转移：将信息及时通知到所有村干部、网格长、危险区内住户和有关单位；提前转移老弱病残等人员及沿河 8 户 39 人，根据降雨情况和上级命令逐步转移其他受威胁区域人员。

（2）与县、镇信息中断后，由镇联村干部根据降雨量和水位情况发布启动预案命令，转移威胁区群众。

四、转移安置

按照确定好的路线，及时组织人员转移并妥善安置,安置地点在五龙社区办公大楼。

五、抢险物资

镇政府储有 2000 条编织袋、20 把铁锹、20 只电筒等。联系挖掘机 2 台、铲车 1 台在强降雨期间待命。

六、生活保障

一旦发生灾害，镇联村责任人和网格长负责做好转移人员生活保障工作，镇卫生院负责医疗卫生防疫等工作。

附件：1、五龙社区乳坑村麻鸭组防御山洪灾害人员安全转移登记表；

2、五龙社区乳坑村人员转移安置示意图；

3、山洪灾害防御明白卡。

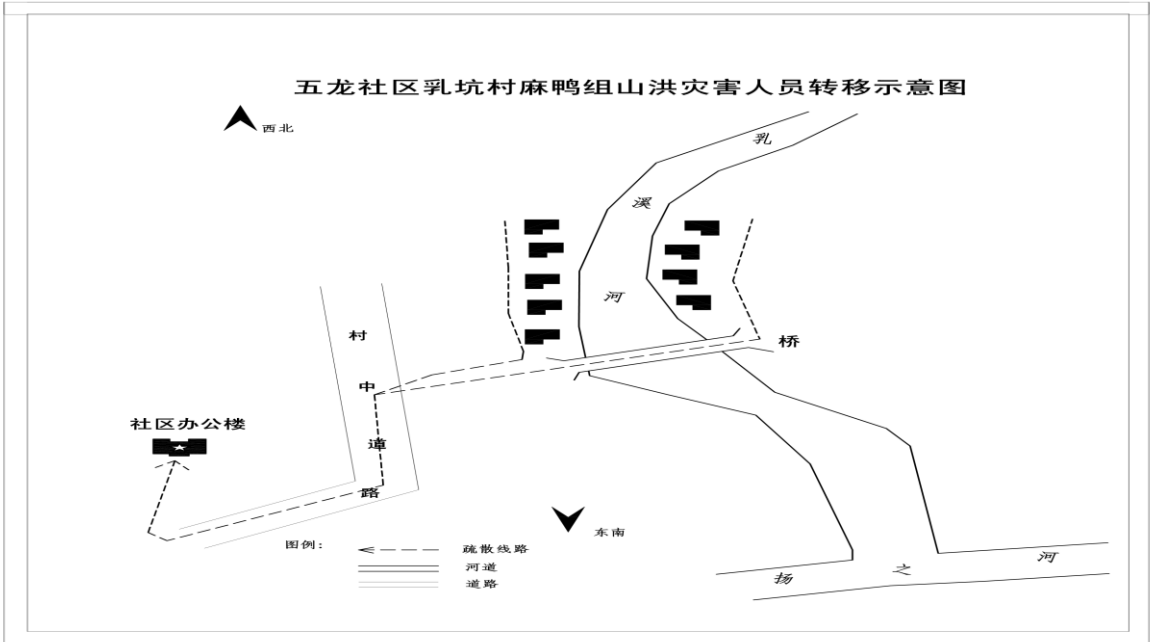
附件 1

五龙社区乳坑村防御山洪灾害人员安全转移登记表

序号	网格	户主姓名	人口	其中老弱病残孕	转移路线	安置点	转移责任人			安置责任人
							姓名	职务		
1	3	舒武根	6	0	沿路线 1	社区	吴继光	副主任		张秋艳
2	3	胡同平	5	0	沿路线 1	社区	吴继光	副主任		
3	3	胡炳修	5	1	沿路线 1	社区	胡家春	副书记		
4	3	许体正	5	1	沿路线 1	社区	胡家春	副书记		
5	3	胡丽娟	5	0	沿路线 1	社区	汪益兵	支委		
6	3	胡吉新	3	0	沿路线 1	社区	汪益兵	支委		
7	3	胡炳利	4	2	沿路线 1	社区	胡亚光	居委		
8	3	胡小德	6	2	沿路线 1	社区	胡亚光	居委		
	合计	8 户	39	6						

附件 2

五龙社区乳坑村人员转移安置示意图



附件 3

山 洪 灾 害 防 御 明 白 卡

防御山洪预警信号：

① 铜 锣：慢速敲击——准备转移
急促敲击——立即转移

② 手摇报警器：立即转移

③ 灾害类型：

溪河洪水 ☐ 泥石流 ☐ 滑坡 ☐

转移路线：_____

转移安置地点：_____

户主姓名：_____

联系电话：_____

家庭人口：_____

所属村组：_____

格 长：_____

联系电话：_____

为了您和家人的安全，请认真阅读并填写明白卡！

****县防汛抗旱指挥部**

华阳镇郎家溪村山洪灾害防御 工作预案

一、基本情况

郎家溪村位于华阳镇北部,耕地面积900多亩,其中水田400亩,旱地500亩,现有自然村9个,户数572户,人口1887人。郎家溪村境内有地质灾害隐患点二处,位于王家村和洪富村上游300米处,山塘22座,渠道4座,引水坝5条,村境内有王家源河流过,王家源河发源于王家源村里半坑石印潭,终点位于郎家溪村卫海桥,河段为北南走向,全长10km,河面宽度10-60米,主要是行洪排涝,引水灌溉,汇入扬之河。流经王家源、王家村、石门里、洪富村、郎家溪5个村民组,1150多人,耕地面积200多亩。沿河两边大都为土坝,年久失修。该区域内受山洪灾害威胁32户,132人。一旦发生山洪灾害,需重点转移22户92人。(详见表1)

表 1 郎家溪村山洪灾害影响情况表

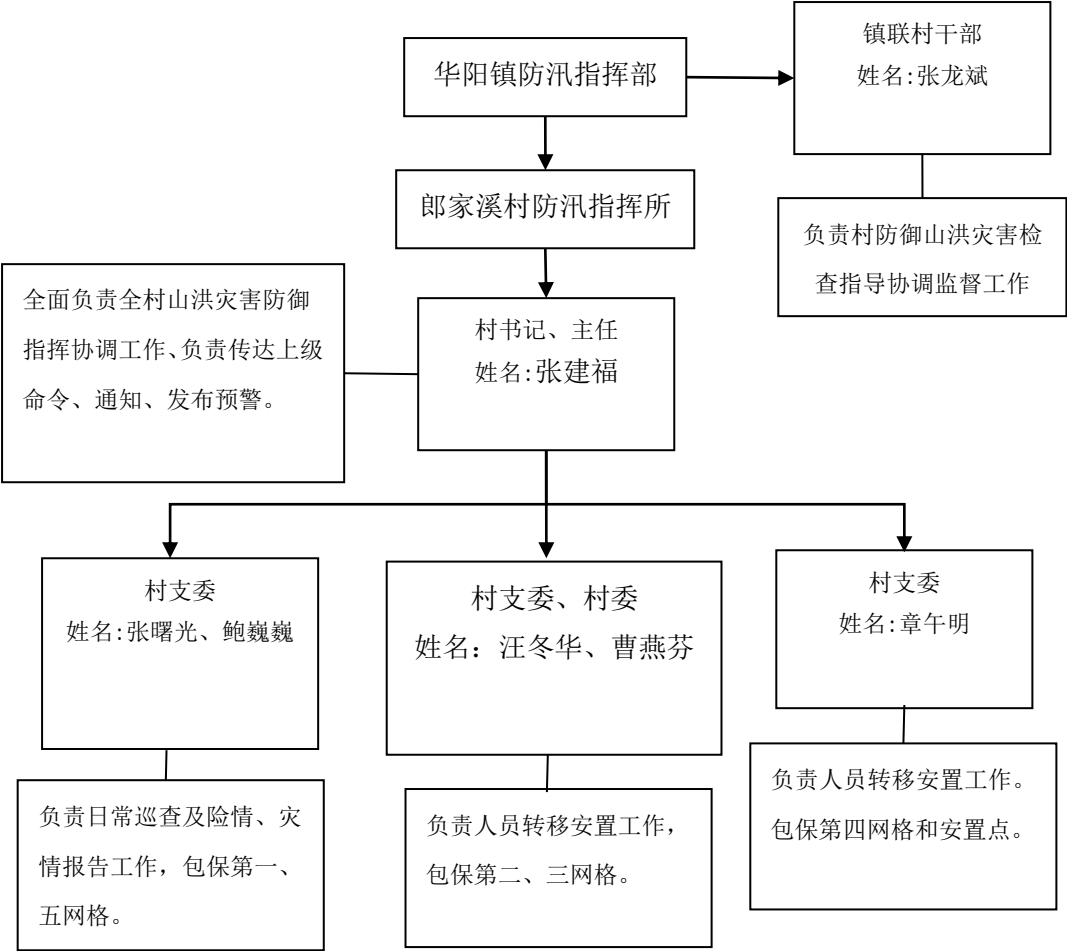
影响范围	影响人口		涉及村民组	安置地点
	户	人		
5 年一遇	0	0		
10 年一遇	22	92	洪富村	村部
20 年一遇	32	132	洪富村	村部

建有郎家溪原卫海厂处自动雨量站 1 处,村部无线预警广播 1 套,人工预警设备(手摇报警器、铜锣、高频哨等)1 套。1991 年以来,发生 4 次大洪水,分别为 1991 年 7 月、1998 年 7

月、2009 年 7 月、2016 年 5 月。其中最为严重的为 2009 年 7 月洪水，共有 22 户房屋进水，水位最深超房基 0.5m，受灾 92 人。

二、网格化责任体系

华阳镇郎家溪村成立防汛指挥所，承担山洪灾害防御组织指挥工作（详见下图）。



郎家溪村按自然村共分 5 个网格，分别明确 1 名包保责任人和 1 名格长。包保责任人负责传达镇防汛指挥所命令，向包保网格内村民发布相关预警信息，督查指导网格长做好人员转移工作。网格长具体负责人员转移安置工作（详见表 2）。

表 2 郎家溪村山洪灾害防御网格化责任人登记表

序号	网格名称	组别	村包保责任人	网格长
1	第一网格	搭掌坞	鲍巍巍	向新光
2	第二网格	十里坦	汪冬华	徐有军
3	第二网格	郎家溪	汪冬华	巫新杰
4	第二网格	社川	汪冬华	周光辉
5	第三网格	王家村安置区	曹燕芬	张正永
6	第四网格	五里铺	章午明	黄望榴
7	第四网格	洪富村	章午明	章希龙
8	第五网格	王家源	张曙光	张亿兴
9	第五网格	石门里	张曙光	方贻文

郎家溪村山洪灾害防御责任体系

类别	责任人	备注
巡河责任人	章午明	
预警责任人	鲍巍巍	
转移责任人	汪冬华	
安置责任人	张曙光	

三、预警与响应

1、预警指标

（1）雨量指标 郎家溪雨量站（区站号 I8259）

警报等级	临界降雨量 (mm)		
	1 小时	3 小时	24 小时
准备转移	45~60	60~100	100~150
立即转移	≥60	≥100	≥150

2、预警方式

准备转移：电话、短信、村村响及无线预警广播、敲锣。

立即转移：电话、短信、村村响及无线预警广播、敲锣、高频口哨、手摇警报器，挨家挨户通知。

3、预警信息发布和响应

(1) 收到县、镇防汛指挥机构预警信息后，按照镇长→镇联村领导→网格长→村民流程传递信息。

3、预警信息发布和响应

(1) 收到县、镇防汛指挥机构预警信息后，按照镇书记→镇联村责任人→网格长→村民流程传递信息。

准备转移：将信息及时通知到所有村干部、网格长、危险区内住户和有关单位；做好危险区人员转移准备工作。

立即转移：将信息及时通知到所有村干部、网格长、危险区内住户和有关单位；提前转移老弱病残等人员及沿河 22 户 92 人，根据降雨情况和上级命令逐步转移其他受威胁区域人员。

(2) 与县、镇信息中断后，由镇联村干部根据降雨量和水位情况发布启动预案命令，转移威胁区群众。

四、转移安置

按照确定好的路线，及时组织人员转移并妥善安置,安置地点在郎家溪村部大楼。

五、抢险物资

镇政府储有 2000 条编织袋、20 把铁锹、20 只电筒等。联系挖掘机 2 台、铲车 1 台在强降雨期间待命。

六、生活保障

一旦发生灾害，镇联村责任人和网格长负责做好转移人员生活保障工作，镇卫生院负责医疗卫生防疫等工作。

- 附件：1、郎家溪村防御山洪灾害人员安全转移登记表；
2、郎家溪村人员转移安置示意图；
3、山洪灾害防御明白卡。

附件 1

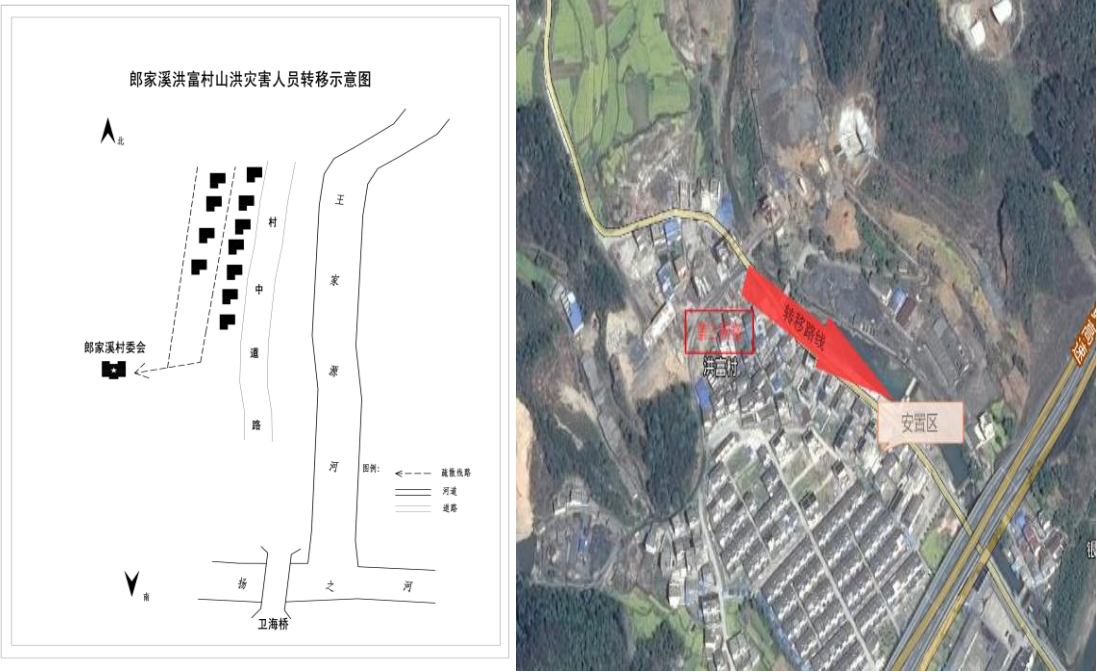
郎家溪村洪富村组防御山洪灾害人员安全转移登记表

序号	网格	户主姓名	人口	其中老弱病残孕		转移路线	安置点	转移责任人		安置责任人
								姓名	职务	
1	3	吴益明	2	1		沿路线 1	村部	鲍魏巍	村委	张曙光
2	3	邵明星	6	2		沿路线 1	村部	鲍魏巍	村委	
3	3	胡 龙	5	3		沿路线 1	村部	鲍魏巍	村委	
4	3	许碧玉	2	0		沿路线 1	村部	鲍魏巍	村委	
5	3	叶显华	6	0		沿路线 1	村部	汪冬华	村支委	
6	3	胡社门	3	1		沿路线 1	村部	汪冬华	村支委	
7	3	胡胜利	7	3		沿路线 1	村部	汪冬华	村支委	
8	3	江龙干	3	0		沿路线 1	村部	张建福	书记	
9	3	章希龙	6	3		沿路线 1	村部	张建福	书记	
10	3	汪冬云	3	0		沿路线 1	村部	张建福	书记	
11	3	鲍观有	8	4		沿路线 1	村部	张建福	书记	
12	3	汪德明	6	1		沿路线 1	村部	张建福	书记	
13	3	胡仁莉	3	2		沿路线 1	村部	张建福	书记	
14	3	鲍正龙	5	1		沿路线 1	村部	章午明	村支委	
15	3	胡建东	3	2		沿路线 1	村部	章午明	村支委	
16	3	高秋华	3	0		沿路线 1	村部	章午明	村支委	
17	3	胡建福	3	1		沿路线 1	村部	章午	村支	

序号	网格	户主姓名	人口	其中老弱病残孕		转移路线	安置点	转移责任人		安置责任人
								姓名	职务	
								明	委	
18	3	李顺华	3	1		沿路线 1	村部	章午明	村支委	
19	3	胡稼	4	2		沿路线 1	村部	张曙光	村委	
20	3	胡银利	4	0		沿路线 1	村部	张曙光	村委	
21	3	张忠东	3	1		沿路线 1	村部	张曙光	村委	
22	3	张忠卫	4	2		沿路线 1	村部	张曙光	村委	
合计		22 户	92 人							

附件 2

郎家溪村洪富村组人员转移安置示意图



附件 3



防汛应急预案

防汛应急预案

防汛应急预案

制定预案落实责任



水库塘坝加强防范

水库塘坝加强防范



及时预警迅速传递

及时预警迅速传递



发生暴雨提高警惕

发生暴雨提高警惕



组织转移紧张有序

组织转移紧张有序



组织转移紧张有序

组织转移紧张有序



组织转移紧张有序

组织转移紧张有序



组织转移紧张有序

组织转移紧张有序

防御山洪预警信号：

①铜 锣：慢速敲击---准备转移
急促敲击---立即转移

②手摇报警器：立即转移

③灾害类型：

溪河洪水 ☐ 泥石流 ☐ 滑坡 ☐

转移路线：_____

转移安置地点：_____

户主姓名：_____

联系电话：_____

家庭人口：_____

所属村组：_____

格 长：_____

联系电话：_____

为了您和家人的安全，请认真阅读并填写明白卡！

**县防汛抗旱指挥部

华阳镇高迁村山洪灾害防御 工作预案

一、基本情况

高迁村位于华阳镇西部，耕地面积 1200 多亩，现有自然村 6 个，户数 614 户，人口 1615 人。高迁村上游分布有小（一）型水库：翠溪水库，水库库容 297 万 m³，小（二）型水库一座：樟坞口水库，库容 16.5 万 m³。山塘 10 座，碣坝 4 座，翠溪河从村内流过。翠溪河发源于翠溪水库坝下，终点位于双桥下与扬之河交汇，全长 7.3km，河面宽度 20-60m，流经高迁段余溪口、余岭脚、横坞、高村、来苏社区段三面亭、刘家门前、来苏小区、校场小区、翠溪山庄、杨柳社区段车站新村、木街新村，主要是行洪排涝，引水灌溉，汇入扬之河。翠溪河沿岸 20 余户居民受洪水威胁较大，该区域受山洪灾害威胁 24 户，88 人（详见表一）。

表 1 高迁村山洪灾害影响情况表

影响范围	影响人口		涉及村民组	安置地点
	户	人		
5 年一遇	0	0		
10 年一遇	24	88	高村组	村部
20 年一遇	285	855	余溪口、麒麟街等	村部

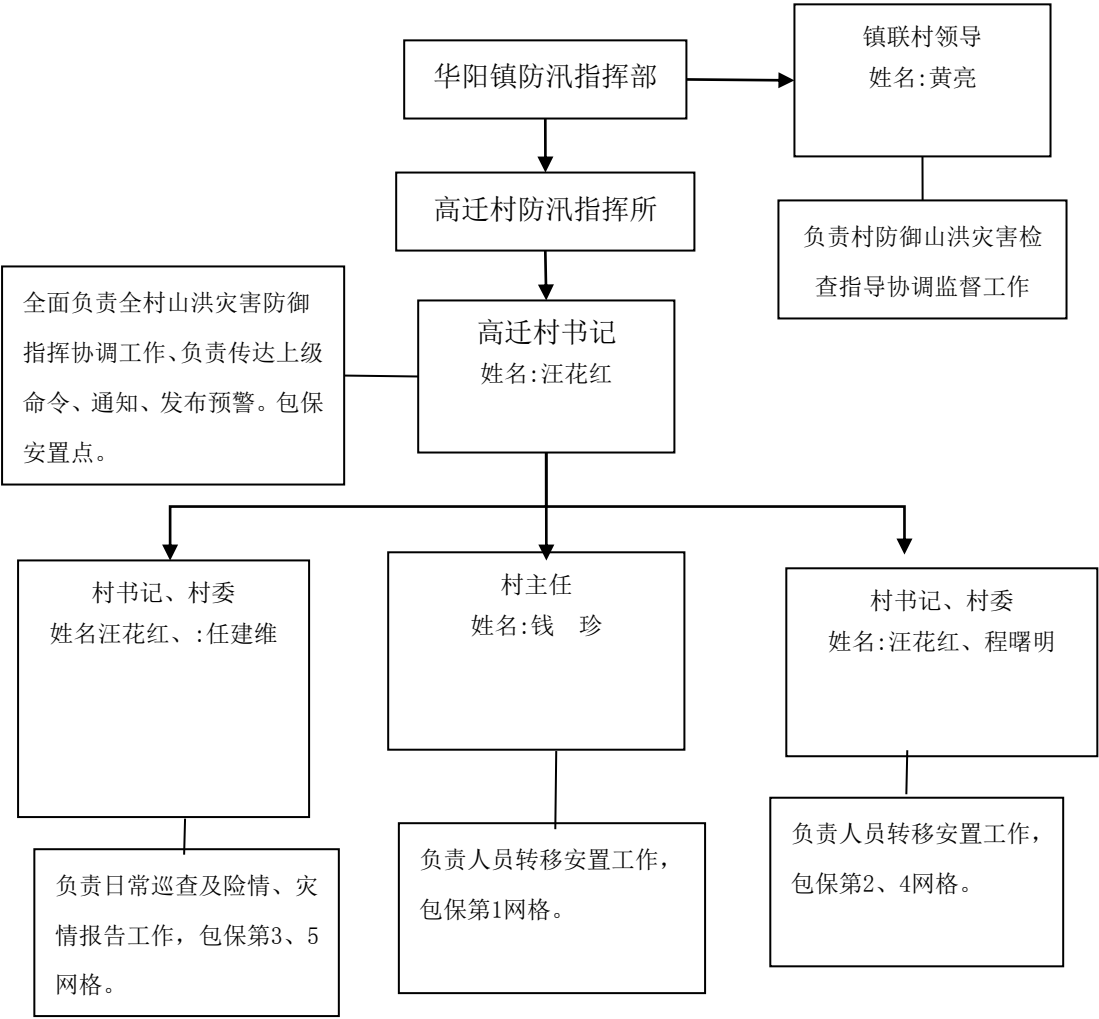
高迁村部有无线预警广播 1 套，人工预警设备（手摇报警器、铜锣、高频哨等）1 套。

1991 年以来，发生 4 次大洪水，分别为 1991 年 6 月、1998

年 7 月、2013 年 6 月、2016 年 7 月。其中最为严重的为 1991 年 6 月洪水，共有 24 户房屋进水，水位最深超房基 1m，受灾 88 人。

二、网格化责任体系

华阳镇高迁村成立防汛指挥所，承担山洪灾害防御组织指挥工作（详见下图）。



高迁村按自然村共分 5 个网格，分别明确 1 名包保责任人和 1 名格长。包保责任人负责传达镇防汛指挥所命令，向包保网格内村民发布相关预警信息，督查指导网格长做好人员转移工作。网格长具体负责人员转移安置工作（详见表 2）。

表 2 高迁村山洪灾害防御网格化责任人登记表

序号	网格名称	组别	村包保责任人	网格长
1	第一网格	余溪口	钱 珍	方华顺
2	第二网格	余岭脚	汪花红	方传东
3	第三网格	横坞	任建维	高耀国
4	第四网格	高 村 麒麟街	程曙明	吴序威
5	第五网格	汪 庄 花根培	汪花红	方家亮

高迁村山洪灾害防御责任体系

类别	责任人	备注
巡河责任人	吴序威	
预警责任人	程曙明	
转移责任人	钱珍	
安置责任人	汪花红	

三、预警与响应

1、预警指标（雨量指标）

警报等级	临界降雨量(mm)		
	1 小时	3 小时	24 小时
准备转移	45~60	60~100	100~150
立即转移	≥60	≥100	≥150

2、预警方式

准备转移：电话、短信、村村响及无线预警广播、敲锣。

立即转移：电话、短信、村村响及无线预警广播、敲锣、高频口哨、手摇警报器，挨家挨户通知。

3、预警信息发布和响应

(1) 收到县、镇防汛指挥机构预警信息后，按照镇长→镇联村领导→网格长→村民流程传递信息。

准备转移：将信息及时通知到所有村干部、网格长、危险区内住户和有关单位；做好危险区人员转移准备工作。

立即转移：将信息及时通知到所有村干部、网格长、危险区内住户和有关单位；提前转移老弱病残等人员及沿河 24 户 88 人，根据降雨情况和上级命令逐步转移其他受威胁区域人员。

(2) 与县、镇信息中断后，由镇联村干部根据降雨量和水位情况发布启动预案命令，转移威胁区群众。

四、转移安置

按照确定好的路线，及时组织人员转移并妥善安置,安置地点在高迁村部大楼。

五、抢险物资

镇政府储有 2000 条编织袋、20 把铁锹、20 只电筒等。联系挖掘机 2 台、铲车 1 台在强降雨期间待命。

六、生活保障

一旦发生灾害，镇联村责任人和网格长负责做好转移人员生活保障工作，镇卫生院负责医疗卫生防疫等工作。

附件：1、高迁村防御山洪灾害人员安全转移登记表；

2、高迁村人员转移安置示意图；

3、山洪灾害防御明白卡。

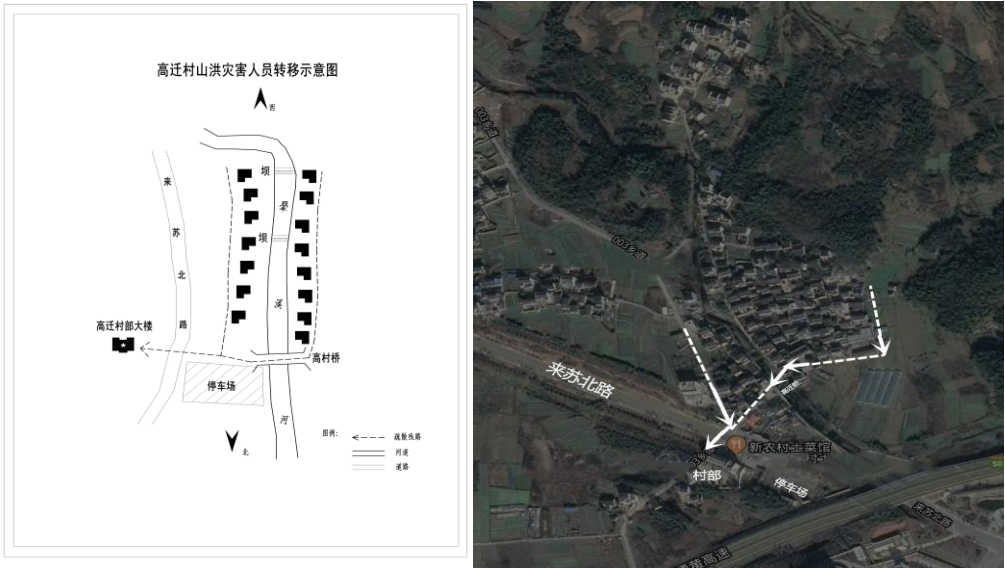
附件 1

高迁村防御山洪灾害人员安全转移登记表

序号	网格	户主姓名	人口	其中老弱病残孕	转移路线	安置点	转移责任人		安置责任人
							姓名	职务	
1	4	周少云	5	1	沿路线 1	村部	程曙明	村委	汪花红
2	4	陆根来	5	1	沿路线 1	村部	程曙明	村委	
3	4	胡春芳	4	0	沿路线 1	村部	程曙明	村委	
4	4	方文昌	4	0	沿路线 1	村部	程曙明	村委	
5	4	吴增益	5	2	沿路线 1	村部	程曙明	村委	
6	4	陆根新	4	0	沿路线 1	村部	钱 珍	村主任	
7	4	章驰龙	3	0	沿路线 1	村部	钱 珍	村主任	
8	4	汪灶新	2	2	沿路线 1	村部	钱 珍	村主任	
9	4	汪天祥	3	0	沿路线 1	村部	汪花红	村书记	
10	4	吴逸龙	6	0	沿路线 1	村部	汪花红	村书记	
11	4	章爱民	2	0	沿路线 1	村部	汪花红	村书记	
12	4	黄尚标	3	0	沿路线 1	村部	汪花红	村书记	
13	4	章婉霞	1	1	沿路线 1	村部	汪花红	村书记	
14	4	章爱国	4	1	沿路线 1	村部	汪花红	村书记	
15	4	吴中级	5	0	沿路线 1	村部	汪花红	村书记	
17	4	吴本元	1	0	沿路线 1	村部	任建维	村支委	
18	4	方继龙	4	0	沿路线 1	村部	任建维	村支委	
19	4	周少波	3	0	沿路线 1	村部	任建维	村支委	
20	4	胡小娥	5	2	沿路线 1	村部	任建维	村支委	
21	4	吴金水	4	0	沿路线 1	村部	汪花红	村书记	
22	4	吴中成	4	0	沿路线 1	村部	汪花红	村书记	
23	4	吴耀进	6	0	沿路线 1	村部	汪花红	村书记	
24	4	吴美高	5	0	沿路线 1	村部	汪花红	村书记	
合计		24 户	88						

附件 2

高迁村人员转移安置示意图



附件 3

山洪灾害防御明白卡

制定预案落实责任

水库塘坝加强防范

及时预警迅速传递

发生暴雨提高警惕

组织转移紧张有序

防御山洪预警信号：

①铜 锣：慢速敲击---准备转移
急促敲击---立即转移

②手摇报警器：立即转移

③灾害类型：

溪河洪水

泥石流

滑坡

转移路线：_____

转移安置地点：_____

户主姓名：_____

联系电话：_____

家庭人口：_____

所属村组：_____

格 长：_____

联系电话：_____

为了您和家人的安全，请认真阅读并填写明白卡！

**县防汛抗旱指挥部

华阳镇溪马村山洪灾害防御 工作预案

一、基本情况

溪马村位于华阳镇西部,耕地面积 2009 亩,现有自然村 5 个,户数 390 户,人口 1160 人。

溪马村境内有大源河支流溪马河流过,华阳镇溪马河发源于九里坑里屋川,境内河段为西南走向,长 6km,河面宽度 20-40m;主要行洪排涝、引水灌溉,汇于大源河,境内支流有古塘河。溪马河流经 3 个村民组,人口 648 多人,耕地面积 1000 多亩。重点大塘 2 座,分别位于古塘村的胜利大塘、七里降村的深塘。一旦发生山洪灾害,需重点转移 32 户 91 人。(详见表 1)

表 1 溪马村山洪灾害影响情况表

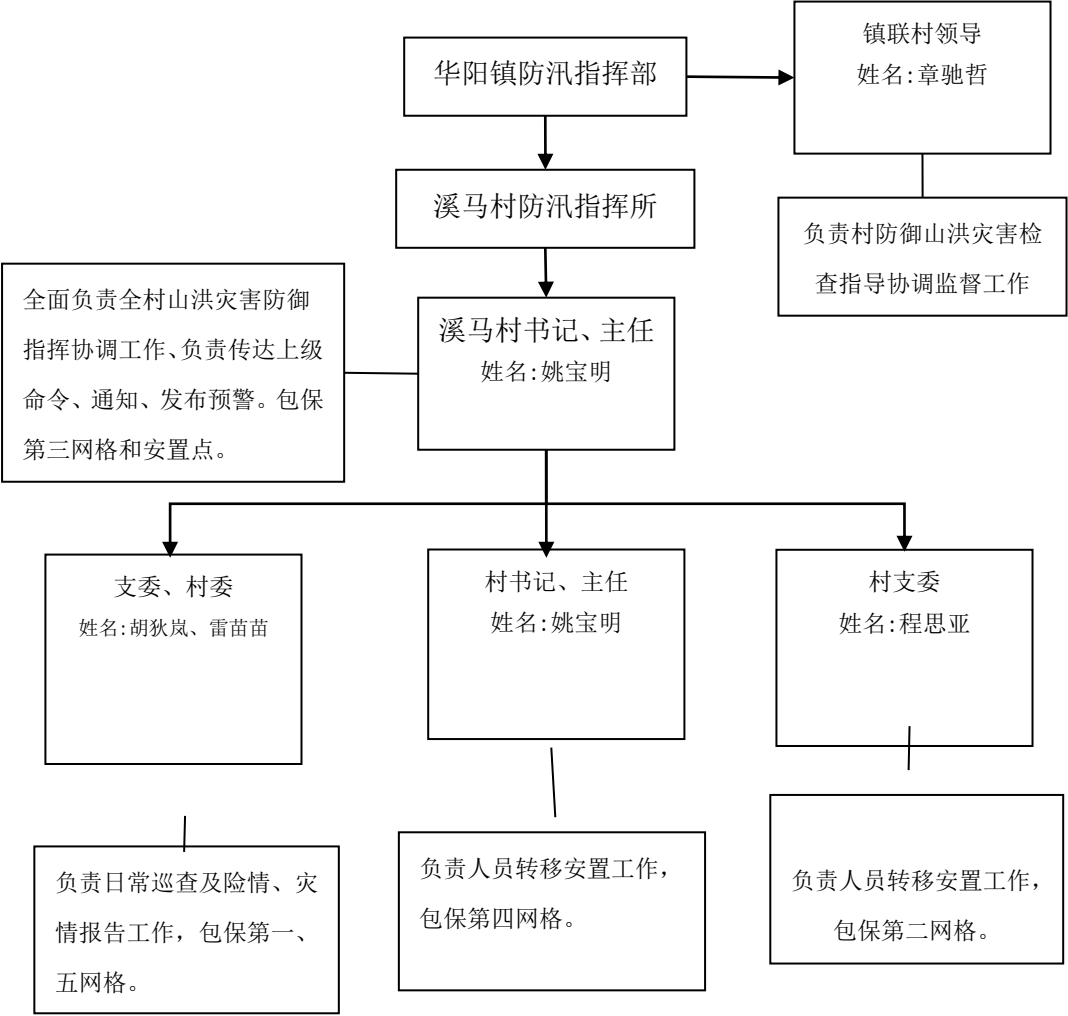
影响范围	影响人口		涉及村民组	安置地点
	户	人		
5 年一遇	12	27	九里坑组	村部
10 年一遇	32	91	九里坑组	村部
20 年一遇	175	530	溪马、前坦	村部

村部有无线预警广播 1 套,人工预警设备(手摇报警器、铜锣、高频哨等)1 套。

1991 年以来,发生 4 次大洪水,分别为 1991 年 6 月、1998 年 7 月、2013 年 6 月、2015 年 6 月。其中最为严重的为 2013 年 6 月洪水,共有 32 户房屋进水,水位最深超房基 1m,受灾 67 人。

二、网格化责任体系

华阳镇溪马村成立防汛指挥所，承担山洪灾害防御组织指挥工作（详见下图）。



溪马村按自然村共分 5 个网格，分别明确 1 名包保责任人和 1 名格长。包保责任人负责传达镇防汛指挥所命令，向包保网格内村民发布相关预警信息，督查指导网格长做好人员转移工作。网格长具体负责人员转移安置工作（详见表 2）。

表 2 溪马村山洪灾害防御网格化责任人登记表

序号	网格名称	组别	村包保责任人	网格长
1	第一网格	九里坑	胡狄岚	王文乡
2	第二网格	七里降	程思亚	王年寿
3	第三网格	古塘	胡秀菊	张来福
4	第四网格	前坦	姚宝明	程建平
5	第五网格	溪马	雷苗苗	李望骏

溪马村山洪灾害防御责任体系

类别	责任人	备注
巡河责任人	胡狄岚	
预警责任人	程思亚	
转移责任人	胡秀菊	
安置责任人	姚宝明	

三、预警与响应

1、预警指标

警报等级	临界降雨量（mm）		
	1 小时	3 小时	24 小时
准备转移	45~60	60~100	100~150
立即转移	≥60	≥100	≥150

2、预警方式

准备转移：电话、短信、村村响及无线预警广播、敲锣。

立即转移：电话、短信、村村响及无线预警广播、敲锣、高频口哨、手摇警报器，挨家挨户通知。

3、预警信息发布和响应

(1) 收到县、镇防汛指挥机构预警信息后，按照镇长→镇联村领导→网格长→村民流程传递信息。

准备转移：将信息及时通知到所有村干部、网格长、危险区内住户和有关单位；做好危险区人员转移准备工作。

立即转移：将信息及时通知到所有村干部、网格长、危险区内住户和有关单位；提前转移老弱病残等人员及沿河 32 户 91 人，根据降雨情况和上级命令逐步转移其他受威胁区域人员。

(2) 与县、镇信息中断后，由镇联村干部根据降雨量和水位情况发布启动预案命令，转移威胁区群众。

四、转移安置

按照确定好的路线，及时组织人员转移并妥善安置,安置地点在溪马村部大楼。

五、抢险物资

镇政府储有 2000 条编织袋、20 把铁锹、20 只电筒等。联系挖掘机 2 台、铲车 1 台在强降雨期间待命。

六、生活保障

一旦发生灾害，镇联村责任人和网格长负责做好转移人员生活保障工作，镇卫生院负责医疗卫生防疫等工作。

附件：1、溪马村防御山洪灾害人员安全转移登记表；

2、溪马村人员转移安置示意图；

3、山洪灾害防御明白卡。

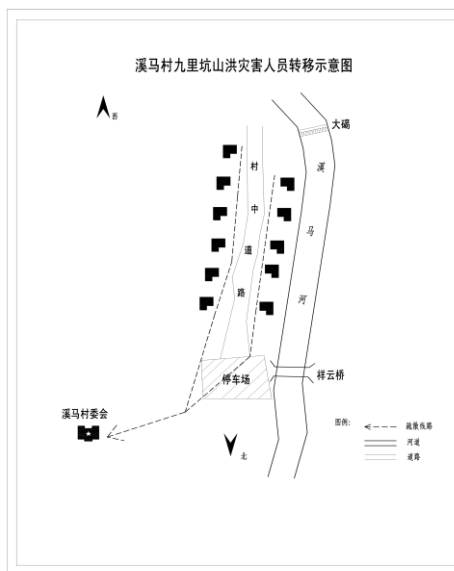
附件 1

溪马村九里坑组防御山洪灾害人员安全转移登记表

序号	网格	户主姓名	人口	其中老弱 病残孕	转移路线	安置点	安置责任人		
							姓名	职务	
1	1	汪观庭	2	2	沿路线 1	村部	姚宝明	主任	姚宝明 胡狄岚
2	1	姚留宁	5	0	沿路线 1	村部	姚宝明	主任	
3	1	杨玉国	4	2	沿路线 1	村部	姚宝明	主任	
4	1	方兰如	2	2	沿路线 1	村部	姚宝明	主任	
5	1	周爱英	3	2	沿路线 1	村部	姚宝明	主任	
6	1	胡菊荣	2	1	沿路线 1	村部	姚宝明	主任	
7	1	方治平	1	1	沿路线 1	村部	姚宝明	主任	
8	1	王登云	2	1	沿路线 1	村部	姚宝明	主任	
9	1	王文乡	2	0	沿路线 1	村部	雷苗苗	村委	
10	1	徐永福	1	1	沿路线 1	村部	雷苗苗	村委	
11	1	余道祥	1	1	沿路线 1	村部	雷苗苗	村委	
12	1	方秋如	2	0	沿路线 1	村部	雷苗苗	村委	
13	1	方云仙	1	0	沿路线 1	村部	胡狄岚	支委	
14	1	方光祥	2	0	沿路线 1	村部	胡狄岚	支委	
15	1	金来华	2	0	沿路线 1	村部	胡狄岚	支委	
16	1	金春来	4	0	沿路线 1	村部	胡狄岚	支委	
17	1	方光辉	3	0	沿路线 1	村部	胡狄岚	支委	
18	1	汪菊生	2	2	沿路线 1	村部	程思亚	村支委	
19	1	汪双莲	3	1	沿路线 1	村部	程思亚	村支委	
20	1	周明法	4	0	沿路线 1	村部	程思亚	村支委	
21	1	吴在德	2	1	沿路线 1	村部	程思亚	村支委	
22	1	张杏如	2	0	沿路线 1	村部	雷苗苗	村委	
23	1	姚小苛	6	1	沿路线 1	村部	雷苗苗	村委	
24	1	洪燕辉	4	1	沿路线 1	村部	雷苗苗	村委	
25	1	程海林	4	0	沿路线 1	村部	雷苗苗	村委	
26	1	方贻国	3	1	沿路线 1	村部	胡秀菊	村委	
27	1	杨银仙	4	0	沿路线 1	村部	胡秀菊	村委	
28	1	汪师毅	5	0	沿路线 1	村部	胡秀菊	村委	
29	1	叶来贵	3	0	沿路线 1	村部	胡秀菊	村委	
30	1	金来富	4	0	沿路线 1	村部	胡秀菊	村委	
31	1	曹立雯	3	0	沿路线 1	村部	胡秀菊	村委	
32	1	王春友	3	0	沿路线 1	村部	胡秀菊	村委	
合计		32 户	91 人	20 人					

附件 2

溪马村九里坑组人员转移安置示意图



附件 3

山 洪 灾 害 防 御 明 白 卡	
<p>制定预案落实责任</p>	<p>水库塘坝加强防范</p>
<p>及时预警迅速传递</p>	<p>组织转移紧张有序</p>
<p>发生暴雨提高警惕</p>	<p>转移路线：</p>
<p>转移安置地点：</p>	
<p>户主姓名：</p>	
<p>联系电话：</p>	
<p>家庭人口：</p>	
<p>所属村组：</p>	
<p>格 长：</p>	
<p>联系电话：</p>	
<p>为了您和家人的安全，请认真阅读并填写明白卡！</p>	
<p>**县防汛抗旱指挥部</p>	