

# 江坑村防台风、山洪灾害工作预案

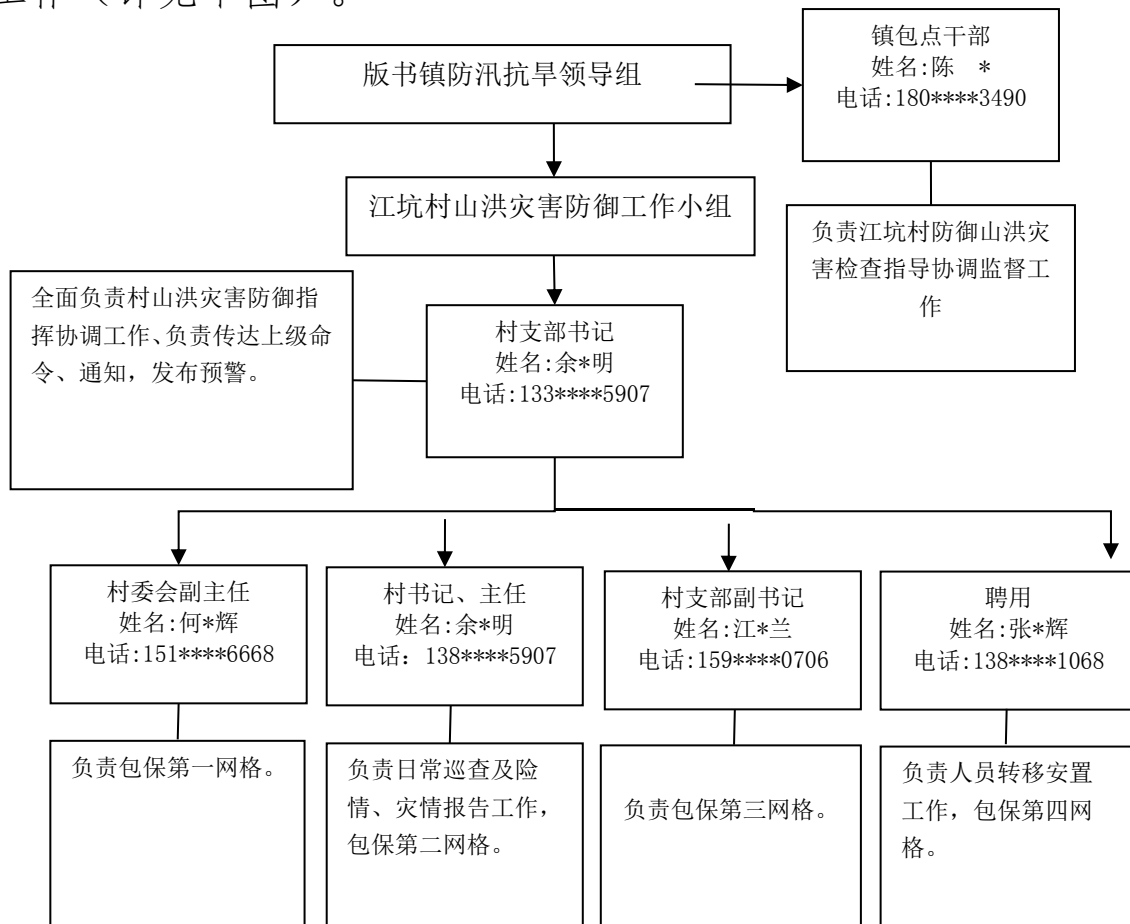
## 一、基本情况

江坑村位于县城南部，总面积 13.36 平方公里，辖 14 个村民组，483 户，1589 人，企业 25 家。境内有江坑河、枣树岭地质灾害点。

江坑河长 2.5KM，2016 年 2021 年江坑村利用县灾后重建项目资金对 1.26 KM 的河道护岸进行加固。河道平均宽度为 4.5 米。

## 二、网格化责任体系

江坑村成立山洪灾害防御工作小组，承担山洪灾害防御组织指挥工作（详见下图）。



江坑村按居民组和安置点共分 14 个网格，分别明确包保责任人和 1 名格长。包保责任人负责传达江坑村山洪灾害防御工作小组命令，向包保网格内居民发布相关预警信息，督查指导格长做好人员转移工作。格长具体负责人员转移安置工作（详见表 2）。

表 2 江坑村山洪灾害防御网格化责任人登记表

序号	网格名称	组别	江坑村包保责任人	联系方式	格长	联系方式
1	第一网格	古溪	何*辉	151****6668	杨*宝	187****2997
2	第二网格	刘家	傅*峰	183****9828	殷*庆	138****6526
3	第三网格	后庄	江*兰	159****0706	张*辉	138****1068
4	第四网格	安置点	许*宝	138****0615	丁*祥	153****6996

三、预警预报

（一）预警标准

表 3 山洪预警标准划分表

警报等级	临界降雨量 (mm)			警报颜色
	1 小时	3 小时	24 小时	
三级警报	30 ~ 40	40 ~ 60	60 ~ 100	橙色 (暴雨预警)
二级警报	45 ~ 60	60 ~ 100	100 ~ 150	黄色 (准备撤离)
一级警报	≥ 60	≥ 100	≥ 150	红色 (立即撤离)

参考水文站号：62917294，站名：合田水库，测站类型：水库水雨站。

（二）预警方式

预警方式采用广播、电话、短信、喇叭、报警器、铜锣等。镇、村各级山洪防御网格责任人要及时关注各村自动预警广播预警语音、

手机短信、电话等预警信息，按预定的信息传递程序，通过电话或短信、锣、哨等传输的方法，实时传输雨、水情信息到每一户。

### （三）预警信息发布流程

（1）收到县、镇防汛指挥机构预警信息后，按照村书记→包保责任人→格长→居民流程传递信息。

三级预警（暴雨预警）：村山洪防御工作组组长上岗指挥，并将信息通知到村主要干部及山洪抢险小分队成员；巡查信息员上岗工作，加强巡查和信息联系；其它各应急分队人员待命。

二级预警（准备转移）：将信息及时通知到所有村干部、山洪防御抢险小分队和危险区、警戒区内住户；巡查预警信息员加大巡查密度和信息联系频率，山洪防御抢险小分队成员上岗待命或工作；按照镇防汛抗旱领导组要求，做好危险区人员转移准备工作。

一级预警（立即转移）：将信息及时通知到所有村干部、山洪防御抢险小分队和危险区、警戒区内各住户；村山洪防御工作组组长发布危险区、警戒区人员转移令，预警信息发送员发相应的危险区、警戒区人员转移信号；做好人员转移工作和转移人员生活医疗保障工作；做好抢险工作。

（2）与镇信息中断后，处理办法：根据降雨量和水位情况由村山洪防御工作组组长发布启动预案命令；各责任人到岗到位，防汛抢险小分队投入抢险救灾，做好群众转移安置工作。

### 四、转移安置

转移安置纪律：转移工作采取镇、村、组干部层层包干负责的办法实施，明确转移安置纪律，统一指挥。

根据山洪预警信息，在组织人员转移时，应做到以下几点：

（1）一般情况下镇、村、组网格区域山洪防御指挥负责人应到岗指挥；紧急情况时，村、组网格区域山洪防御工作组领导班子应到岗指挥，严禁临阵缺岗。

（2）转移时遵循先人员后财产，先老弱病残孕幼后一般人员的原则，严禁争先恐后、不服从指挥。

（3）严禁在转移线路上搭建任何影响通行的建筑物或构筑物，严禁破坏安置地点的正常使用。

（4）严禁将用于转移安置的工具或器材挪作他用。

### 五、抢险救灾

#### （一）抢险救灾准备

1、非汛期通过广播、标语、会议、宣传车等多种形式向群众宣传山洪灾害防御的基本知识，增强人民群众防灾意识。

2、为了做到防患于未然，确保发生险情能够及时处理，本村储备必要的抢险物资，储备 2m<sup>3</sup> 木材，储备 2000 条纺织袋、50 套雨衣、50 把电筒、160m 雨布、50kg 铁丝等物资放置村部，由村副主任负责保管。

3、成立抢险小分队，由村书记余江明为队长，成员为：何团辉、张正辉、汪珠兰、王小红、宋根水、杨小宝、程福海、吴选民、黄光友、殷国庆、何根发、方红喜、李冬红、许前寿、陶龙金、程冬发、周金宝、丁任义（联系电话见附件 1）。

## （二）抢险、救灾

1、一旦发生险情，在及时向上一级防汛指挥部门报告的同时，应立即投入抢险救灾，确保灾区人民群众的生命安全，尽量减少财产损失。紧急情况下可以强制征用和调配车辆、设备、物资等。

2、对出险的工程组织有效有序的抢险工作，避免险情的进一步扩大。

3、险情过后，有组织地将安排转移人员返回原地，进行人员清点，如有人员牲畜伤亡，应及时抢救受伤人员，清理、掩埋牲畜尸体。

4、对紧急转移的人员做好临时安置工作，发放粮食、衣物，做好安置人员的情绪稳定工作，并将村转移安置人员情况和受灾统计情况汇总上报县防汛指挥部。

5、协助医务人员做好灾区防疫工作，检查、监测灾区的饮用水源、食品等，采取有效的防治应急措施，防止和控制传染病的暴发流行。

6、对可能造成新的危害的山体、建筑物、水利工程安排专人进行监测、防御，查清安全隐患。

7、组织人员修建临时道路、搭设临时供电线路，快速修复损坏公路和供配电设备，及时恢复交通和正常供电。

8、组织有关人员对受损的水利工程进行修复，包括疏浚被堵塞的河道，修建防洪堤等，确保新建水利工程的达到设计防洪标准。

9、进入恢复性生产阶段。

10、做好灾后统计、总结工作。

## 六、生活保障

为了确保转移人员有饭吃、有衣穿、有水喝、有房住、有病可医，

村与村供销社签订合同代储安置人员生活必需品（方便面、大米、食油等）。一旦发生灾害，由镇联村干部负责，村主任协助做好转移人员生活安置和生活必需品保障工作。医疗卫生防疫等问题由村卫生室负责。