

龙川村防台风、山洪灾害工作预案

为科学有序地防御台风、山洪灾害，最大限度地减少灾害损失，确保人民生命安全，特制订洪川村防台风、山洪灾害预案。

一、基本情况

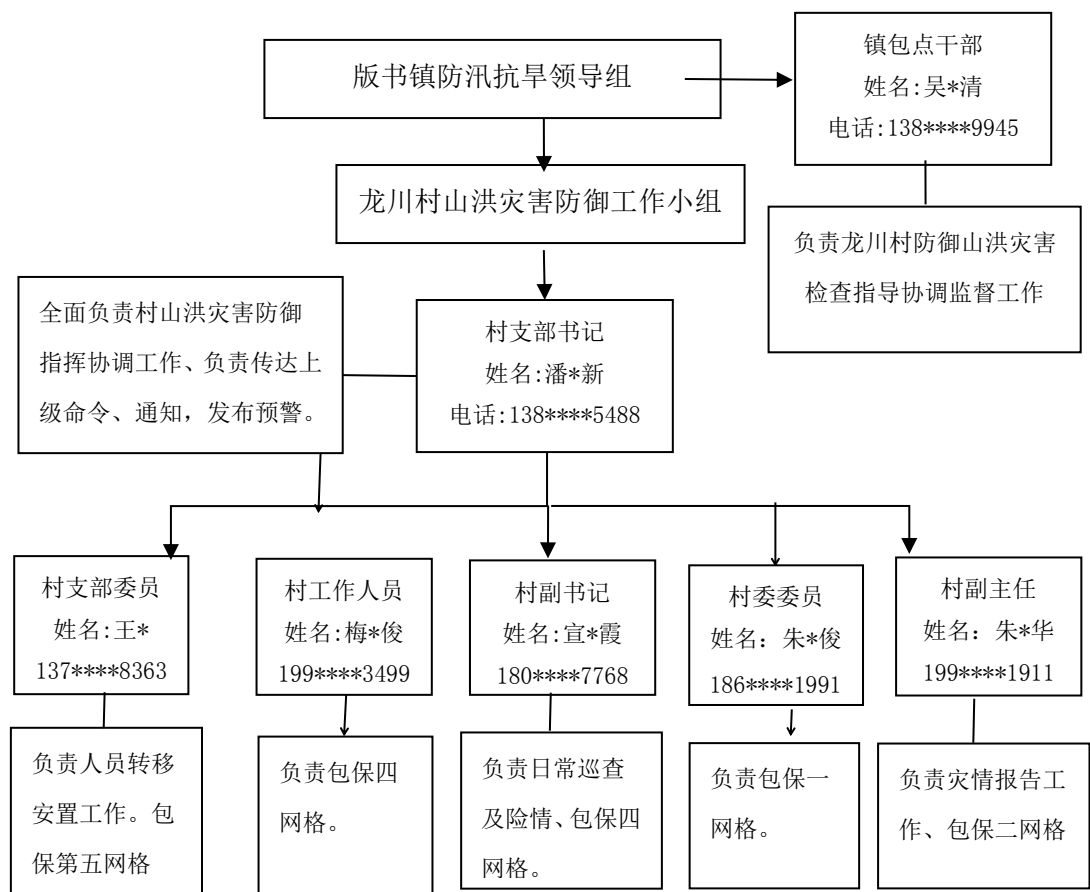
龙川村位于县城南部，版书镇西北部，总面积 9.2 平方公里，辖 15 个村民组，364 户，1264 人。境内有新龙石英制品厂办公楼威胁区、万方山塘--红旗大塘二个山洪灾害威胁区，涉及下方、上吕 2 个村民组，涉及 1 个集体户和 3 户农户共 29 人。

表 1 龙川村山洪灾害影响情况表

序号	威胁区名称	涉及人数	受威胁原因
1	新龙石英制品厂办公大楼威胁区	20 人	受屋后山体塌方和泥石流灾害威胁
2	红旗大塘威胁区	上吕组 3 户 9 人	位于山塘下游，一旦出现强降雨，可能会发生塘坝溃破

二、网格化责任体系

龙川村成立山洪灾害防御工作小组，承担山洪灾害防御组织指挥工作（详见下图）。



龙川村按威胁区和安置点共分 5 个网格，分别明确包保责任人和格长。包保责任人负责传达龙川村山洪防御工作小组命令，向包保网格内居民发布相关预警信息，督查指导格长做好人员转移工作。格长具体负责人员转移安置工作（详见表 2）。

表 2

龙川村山洪灾害防御网格化责任人登记表

序号	网格名称	组别	龙川村包保责任人	联系方式	格长	联系方式	备注
1	第一网格	团结	朱*俊	186****1991	王*华	137****2466	
2	第二网格	上朱	朱*华	199****1911	贺*进	139****0267	
3	第三网格	上吕	宣*霞	180****7768	吕*红	159****2775	
4	第四网格	下吕	梅*俊	199****3499	魏*荣	138****8261	
5	第五网格		王*	137****8363			安置点

三、预警预报

（一）预警标准

表 3 山洪预警标准划分表

警报等级	临界降雨量 (mm)			警报颜色
	1 小时	3 小时	24 小时	
三级警报	30 ~ 40	40 ~ 60	60 ~ 100	橙色（暴雨预警）
二级警报	45 ~ 60	60 ~ 100	100 ~ 150	黄色（准备撤离）
一级警报	≥ 60	≥ 100	≥ 150	红色（立即撤离）

（二）预警方式

预警方式采用广播、电话、短信、喇叭、报警器、铜锣等。镇、村各级山洪防御网格责任人要及时关注各村自动预警广播预警语音、手机短信、电话等预警信息，按预定的信息传递程序，通过电话或短信、锣、哨等传输的方法，实时传输雨、水情信息到每一户。

（三）预警信息发布流程

（1）收到县、镇防汛指挥机构预警信息后，按照村书记→包保责任人→格长→居民流程传递信息。

三级预警（暴雨预警）：村山洪防御工作组组长上岗指挥，并将信息通知到村主要干部及山洪抢险小分队成员；巡查信息员上岗工作，加强巡查和信息联系；其它各应急分队人员待命。

二级预警（准备转移）：将信息及时通知到所有村干部、山洪防御抢险小分队和危险区、警戒区内住户；巡查预警信息员加大巡查密度和信息联系频率，山洪防御抢险小分队成员上岗待命或工作；按照镇防汛抗旱领导组要求，做好危险区人员转移准备工作。

一级预警（立即转移）：将信息及时通知到所有村干部、山洪防御抢险小分队和危险区、警戒区内各住户；村山洪防御工作组组长发布危险区、警戒区人员转移令，预警信息发送员发相应的危险区、警戒区人员转移信号；做好人员转移工作和转移人员生活医疗保障工作；做好抢险工作。

(2) 与镇信息中断后，处理办法：根据降雨量和水位情况由村山洪防御工作组组长发布启动预案命令；各责任人到岗到位，防汛抢险小分队投入抢险救灾，做好群众转移安置工作。

四、转移安置

转移安置纪律：转移工作采取镇、村、组干部层层包干负责的办法实施，明确转移安置纪律，统一指挥。

根据山洪预警信息，在组织人员转移时，应做到以下几点：

(1) 一般情况下镇、村、组网格区域山洪防御指挥负责人应到岗指挥；紧急情况时，村、组网格区域山洪防御工作组领导班子应到岗指挥，严禁临阵缺岗。

(2) 转移时遵循先人员后财产，先老弱病残孕幼后一般人员的原则，严禁争先恐后、不服从指挥。

(3) 严禁在转移线路上搭建任何影响通行的建筑物或构筑物，严禁破坏安置地点的正常使用。

(4) 严禁将用于转移安置的工具或器材挪作他用。

五、抢险救灾

（一）抢险救灾准备

1、非汛期通过广播、标语、会议、宣传车等多种形式向群众宣传山洪灾害防御的基本知识，增强人民群众防灾意识。

2、为了做到防患于未然，确保发生险情能够及时处理，本村储备必要的抢险物资，储备 2m³ 木材、30m³ 砂石存放于大塘附近，储备 1000 条纺织袋、30 套雨衣、30 把电筒、160m 雨布、50kg 铁丝等物资放置村部，由村副主任负责保管。

3、成立山洪防御抢险小分队，村书记潘立新为队长，成员为：宣早霞、王飞、朱卫华、朱承俊、朱天平、梅旌俊、贺国进、王和平、何卫财、吕绍红、张金辉、方家峰、梅东海、张祖明、吕烈忠、吕绍红、魏良荣、王金平、舒秋平、伍文胜、吕太福、朱太平、吕卫平、宋金平、魏良红、方光华、朱成平、贺年平、梅添华、江泽龙（联系方式见附件 1）。

（二）抢险、救灾

1、一旦发生险情，在及时向上一级防汛指挥部门报告的同时，应立即投入抢险救灾，确保灾区人民群众的生命安全，尽量减少财产损失。紧急情况下可以强制征用和调配车辆、设备、物资等。

2、对出险的工程组织有效有序的抢险工作，避免险情的进一步扩大。

3、险情过后，有组织地将安排转移人员返回原地，进行人员清点，如有人员牲畜伤亡，应及时抢救受伤人员，清理、掩埋牲畜尸体。

4、对紧急转移的人员做好临时安置工作，发放粮食、衣物，做好安置人员的情绪稳定工作，并将村转移安置人员情况和受灾统计情况汇总上报县防汛指挥部。

5、协助医务人员做好灾区防疫工作，检查、监测灾区的饮用水源、食品等，采取有效的防治应急措施，防止传染病的暴发流行。

6、对可能造成新的危害的山体、建筑物、水利工程安排专人进行监测、防御，查清安全隐患。

7、组织人员修建临时道路、搭设临时供电线路，快速修复损坏公路和供配电设备，及时恢复交通和正常供电。

8、组织有关人员对受损的水利工程进行修复，包括疏浚被堵塞的河道，修建防洪堤等，确保新建水利工程的达到设计防洪标准。

9、进入恢复性生产阶段。

10、做好灾后统计、总结工作。

六、生活保障

为了确保转移人员有饭吃、有衣穿、有水喝、有房住、有病可医，村与村供销社签订合同代储安置人员生活必需品（方便面、大米、食油等）。一旦发生灾情，由镇联村干部负责，村委会协助做好转移人员生活安置和生活必需品保障工作。医疗卫生防疫等问题由村卫生室负责。